

МИНИСТЕРСТВО ОБРАЗОВАНИЯ И НАУКИ РФ

**Федеральное государственное автономное
образовательное учреждение высшего образования
«Национальный исследовательский Нижегородский государственный
университет им. Н.И. Лобачевского»**

Организация и проведение соревнований по шашкам

Учебно-методическое пособие

Рекомендовано методической комиссией факультета физической культуры и спорта для студентов ННГУ, обучающихся по направлению подготовки 49.03.01 «Физическая культура».

Нижегород
2018

УДК 794.24
ББК 75.582
О-64

О-64 ОРГАНИЗАЦИЯ И ПРОВЕДЕНИЕ СОРЕВНОВАНИЙ
ПО ШАШКАМ: Составители: Федоров М.Г, Федорова Н.Ю.,
Лебедев Ю.А. Учебно-методическое пособие. – Нижний Новгород:
Нижегородский госуниверситет, 2018. – 33 с.

Рецензент: кандидат педагогических наук Бахарев Ю.А.

В учебно-методическом пособии приведены правила игры в шашки; подробно рассмотрен процесс подготовки и проведения спортивных соревнований; разобраны разные виды соревнований; даны рекомендации по организации и проведению соревнований по шашкам.

Пособие предназначено для преподавателей и студентов факультета физической культуры и спорта всех форм обучения специальности «Физическая культура», учителей физкультуры, методистов учреждений дополнительного образования, тренеров по шашкам.

Ответственный за выпуск:
председатель методической комиссии ФКС ННГУ,
старший преподаватель Малышева Т.А.

УДК 794.24
ББК 75.582

**© Национальный исследовательский
Нижегородский государственный
университет им. Н.И. Лобачевского, 2018**

ВВЕДЕНИЕ

Шашки - игра для двух партнёров на 64-клеточной квадратной доске (клетки-поля попеременно окрашены в тёмный и светлый цвета) специальными, круглыми шашками. Первоначальные сведения о шашках имеются в памятниках Древнего Египта; народам, населявшим современную территорию нашей страны, шашки были известны ещё в 3 веке. В России шашки традиционно являются популярной игрой, одновременно простой и сложной. За внешне простыми правилами скрываются глубокие планы, тонкие ловушки и эффектные комбинации. Игра в шашки помогает развивать память, расчет, логику, выдержку, умение разгадывать планы соперника и принимать единственно верное решение. Развитие шашек как спортивной игры началось с 19-го века. В 1884 г. был напечатан «Устав шашечной игры» известного теоретика, историка и пропагандиста шашек М. Гоняева. Этим «Уставом» руководствовались организаторы многих матчей и турниров в разных местах страны, включая и всероссийские шашечные первенства. В советское время на основе «Устава» был издан шашечный кодекс, которым руководствовались спортсмены и судьи вплоть до 2013 г. В настоящее время для проведения шашечных соревнований используют Правила вида спорта «шашки», утвержденные приказом Минспорта России от «10» сентября 2013 г. №722.

Во всероссийском реестре видов (редакция от 20.04.2018 г.) спорта указано 12 дисциплин вида спорта «шашки»:

- русские шашки-быстрая игра;
- русские шашки-командные соревнования;
- русские шашки-молниеносная игра;
- русские шашки;
- стоклеточные шашки-быстрая игра;
- стоклеточные шашки-командные соревнования;
- стоклеточные шашки-молниеносная игра;
- стоклеточные шашки;
- игра по переписке;
- обратная игра в шашки (поддавки);
- шашечная композиция;
- рэндзю.

РАЗДЕЛ 1. ПРАВИЛА ВИДА СПОРТА «ШАШКИ»

1.1. Общие положения

Соревнования проводятся в спортивных дисциплинах в соответствии с всероссийским реестром видов спорта:

- личные, по итогам которых определяются места занятые отдельными участниками;
- командные, по итогам которых определяются места участвующих команд;
- лично-командные, по итогам которых определяются места отдельных участников и участвующих команд.

1.1.1. Системы проведения соревнований

Существуют следующие системы проведения соревнований:

- круговая, при которой каждый участник соревнований или каждая команда поочередно встречается со всеми остальными участниками или командами в один или несколько кругов;
- олимпийская (с выбыванием), когда спортсмен или команда, проигравшие встречу, выбывают из дальнейшего участия в данных соревнованиях;
- швейцарская («выборочного жребия»), при которой в зависимости от числа играющих по условиям соревнований устанавливается определенное количество туров;
- схевенингенская, при которой участники одной команды (группы) поочередно играют с представителями другой команды (группы);
- смешанная, при которой на разных этапах применяются разные системы.

1.1.2. Контрольные часы и пользование ими

Игроки должны сделать установленное количество ходов за определенное время. Для этого используются контрольные часы с двумя циферблатами.

Контрольные часы могут быть электронными или механическими и должны удовлетворять следующим требованиям:

- оба часовых механизма должны быть точными;
- оба часовых механизма не должны ходить одновременно;
- часовые механизмы должны работать поочередно, остановка одного незамедлительно приводит к работе другого;
- четко показывать количество оставшегося времени;
- в механических часах проход большой (минутной) стрелки через 12 дол-

жен отмечаться флажком;

- флажок должен начинать подниматься не позже, чем на 58 минуте и падать точно на 60 минуте.

Часы устанавливаются параллельно шашечной доске с левой стороны от участника, играющего белыми.

У судейской коллегии должны находиться, как минимум, двое запасных часов.

Часовая стрелка устанавливается на 1, минутная (большая) на 12 таким образом, чтобы поднятый флажок находился на грани падения. Свой первый ход участники могут сделать только после падения флажка. При контроле, не кратном 1 часу, допускается иное первоначальное расположение стрелок, но игрок перед началом партии имеет право проверить правильность падения флажка.

Сделав ход, игрок должен остановить свои часы, и, следовательно, пустить часы соперника той рукой, которой он сделал ход. Не сделав своего очередного хода, игрок не имеет права пускать часы соперника.

Так как игроки сами несут ответственность за использование своего игрового времени, то никто не имеет права вмешиваться, если игрок забыл своевременно переключить часы. Только соперник может напомнить ему об этом.

Если в ходе партии обнаруживается, что часы ходят неправильно, судья должен заменить их на исправные. Он же исправляет, если это возможно, разницу во времени. Если для этого нужно сократить игровое время одного из игроков, то судья должен учитывать, что оставшееся игровое время не должно быть меньше 15 минут.

Истечение игрового времени определяется в момент падения флажка (механические часы) и обнулением контрольного времени (электронные часы). Истечение времени до или во время контрольного хода, а также во время переключения часов при контрольном ходе означает поражение, т.к. игровое время истекло. Окончание игрового времени фиксирует судья или соперник. Никто другой не имеет права указывать на окончание игрового времени.

Все претензии по поводу работы часов должны быть высказаны до истечения игрового времени. В противном случае ничего изменить нельзя.

Остановка часов участником рассматривается как признание им поражения. Однако если судья считает, что часы остановлены по недоразумению, следует ограничиться замечанием участнику.

Если после совершения на доске очередного хода на часах участника истекло время, а у его партнера на доске все шашки уже сняты или заперты, то просрочка не фиксируется и сильнейшей стороне засчитывается выигрыш.

При проведении соревнования с контролем времени до конца партии остановка контрольных часов сильнейшей стороной, имеющей теоретически явно выигрышную позицию, фиксирует ничейный исход данной встречи.

1.1.3. Запись ходов в партии

В процессе игры каждому партнеру необходимо четко и разборчиво, ход за ходом записывать партию (свои ходы и ходы соперника) на бланке, предназначенном для соревнований. Не имеет значения, делается ли сначала ход, а потом записывается на бланке или наоборот. Проставление прочерков вместо обязательного боя нарушением не является.

Если будет замечено, что один из участников не записал больше чем два хода, то судья обязан включить часы этого участника, чтобы он восстановил запись за счет своего времени.

Если у играющего остается менее пяти минут на часах до контроля времени, он не обязан записывать партию. Как только флажок на часах покажет конец отведенного времени, играющий должен сразу же восстановить на своем бланке недостающие в записи ходы. Если игрок заявляет, что он не может восстановить запись без бланка соперника, просьба о предоставлении бланка должна быть адресована арбитру. Восстановить запись он должен перед очередным ходом и за счет своего времени, если соперник сделал ход. Последний не может отказать в предоставлении своего бланка потому, что бланк принадлежит организаторам и восстановление записи осуществляется за счет времени заявителя.

Если оба партнера при обоюдном цейтноте не ведут записи партии, то судья должен стараться присутствовать и, по возможности, вести запись. Судья не должен вмешиваться, пока не упадет один из флажков, и пока это не произойдет, никаким образом не показывать, сколько ходов сделано. После падения контрольного флажка у одного из партнеров время, затраченное на восстановление пропущенных записей, делится пополам и засчитывается каждому из них как израсходованное. Если запись партии восстановить невозможно, то она считается проигранной обоими партнерами.

Бланки записи партии должны во время игры находиться на столе в открытом виде, быть хорошо видными с тем, чтобы в любой момент судье можно было узнать количество сделанных ходов.

Оригиналы записей окончанных партий являются собственностью организации, проводящей соревнования.

1.1.4. Проведение соревнований по системе микроматчей

Встречи соперников, проводимые по системе микроматчей, состоят из двух или большего количества партий, которые играют последовательно одна за другой с переменной цвета и перерывами между партиями 5 минут. По сумме набранных в этих партиях очков определяется победитель, а в случае их равенства результат считается ничейным.

1.1.5. Учет результатов партии, микроматча

Результат партии или микроматча учитывается так: выигрыш - 1 очко, ничья - 1/2 очка, проигрыш - 0 очков; или: выигрыш - 2 очка, ничья - 1 очко, проигрыш - 0 очков.

Если партия фактически не состоялась и проигрыш засчитан за неявку или опоздание, то вместо нуля ставится минус (-), а вместо единицы -плюс (+). При подсчете очков и коэффициентов для распределения занятых мест плюс приравнивается к единице, а минус - к нулю. При подсчете очков для решения вопроса о выполнении классификационных норм плюсы не учитываются.

1.1.6. Результаты соревнований

В результате соревнований участники занимают места в соответствии с суммой набранных очков. Первое место присуждается игроку, набравшему наибольшее количество очков, остальные в порядке их уменьшения.

В случае равенства очков у двух или более участников распределение мест производится по результату дополнительного матча или турнира. Допускается проведение дополнительного соревнования с укороченным контролем времени.

В случае невозможности проведения дополнительного соревнования распределение мест производится по следующим критериям:

- системе коэффициентов;
- наибольшему количеству побед;
- результату встреч между этими участниками;
- наибольшей сумме очков участников, над которыми одержаны победы;
- лучшему результату во встречах с другими участниками в порядке занятых мест;
- лучшей сумме индивидуального рейтинга (ЭЛО) противников.

Система коэффициентов Шмюльяна

Сначала суммируются очки участников, у которых игрок выиграл; затем суммируются очки участников, которым он проиграл. Разница между этими величинами является коэффициентом участника.

Система коэффициентов Зонненборна-Бергера

Суммируется двойное количество очков, набранных участниками, у которых игрок выиграл, и очки, набранные участниками, с которыми он сыграл вничью.

Система коэффициентов Бухгольца

Суммируются очки, набранные всеми соперниками игрока.

Система коэффициентов Солкофа

Суммируются очки, набранные всеми соперниками игрока, исключая самый лучший и самый худший результаты.

Усеченная система коэффициентов Солкофа

Суммируются очки, набранные всеми соперниками игрока, исключая самый худший результат. В случае равенства исключается 2 худших результата, затем 3 и т.д., до определения места.

Рижская система коэффициентов

Сначала суммируются очки, набранные участниками, у которых игрок выиграл, и умножаются на 2. Затем суммируют очки участников, с которыми игрок сыграл вничью, и умножаются на 1,5. Затем суммируются очки участников, которым игрок проиграл. Сумма этих трех величин и является коэффициентом игрока.

Во всех случаях игрок, имеющий больший коэффициент, имеет преимущество среди других игроков, имеющих такое же количество очков.

Если участник соревнований по швейцарской системе, для которого по окончании соревнования подсчитывается коэффициент, имеет из-за нечетного числа участников плюс, то за этот плюс ему засчитывается наименьшее количество очков, набранное кем-либо в данном турнире. Если в числе партнеров оказывается шашист, выбывший из соревнования, то считается, что в оставшихся партиях он набрал бы количество очков равное среднему результату тех участников, с которыми он находился в одной очковой группе в момент прекращения игры.

Применение той или иной системы коэффициентов оговаривается в Положении или Регламенте о проведении соревнований.

1.1.7. Проведение командных соревнований

Командные соревнования - соревнования, участниками которых являются команды, состоящие из нескольких игроков.

Положением о проведении соревнований должны быть предусмотрены количественный состав команды, закрепляются ли за игроками определенные доски, наличие в команде запасных игроков, их количество, на каких досках они могут играть, происходит ли сдвигка по доскам основного состава и т.д. В этом случае капитан команды должен не позднее, чем за 15 минут до начала тура, подать в судейскую коллегия заявку с указанием состава на данный тур. Если такая заявка не подана, то распределение участников по доскам определяется по первому туру.

Цвет шашек для участников командных соревнований устанавливается по первой доске. Если участник, выступающий на первой доске, в соответствии с жеребьевкой играет белыми, то остальные участники его команды на нечетных досках играют также белыми, а на четных - черными.

Если в команде присутствует меньше половины ее состава, но не менее двух человек, то команда к игре не допускается и ей засчитывается поражение. Если участник начал партию или сыграл ее полностью за доской, на которой не имел права выступать, то партия в зачет не принимается и на этой доске команде засчитывается поражение.

Если команда выбывает из соревнования или не явилась на последний тур, то судейская коллегия решает засчитать ей поражение или аннулировать все ее матчи, исходя из того, что в наименьшей степени повлияет на конечные результаты победителей соревнования.

Победа в командных соревнованиях присуждается коллективу, набравшему в сумме наибольшее количество очков во всех партиях данного тура, а итоговая сумма очков, набранная таким путем во всех турах, определяет место команды в соревнованиях.

В случае, если две команды набрали одинаковое количество очков, более высокое место может быть присуждено команде:

- выигравшей личную встречу;
- имеющей большее количество выигранных матчей;
- имеющей лучший показатель по системе коэффициентов.

Если при подсчете очков выясняется, что команда, выигравшая все матчи, занимает только второе место, ей предоставляется право на дополнительный матч за первое место с командой, занимающей первое место. В случае ничейного результата в дополнительном матче, победителем соревнований становится команда, набравшая наибольшее количество очков или которой было присуждено 1 место по дополнительным критериям.

Организация, выставяющая команду, назначает капитана (представителя), который ведет переговоры с судьями по всем вопросам, возникающим в ходе соревнования. Только капитан (представитель) команды может направлять протесты в судейскую коллегия, причем обязательно в письменном виде.

1.1.8. Проведение соревнований по швейцарской системе

Швейцарская система применяется для того, чтобы в ограниченное число туров провести соревнование с большим числом участников. Перед каждым туром судья проводит жеребьевку и определяет пары встречающихся между собой игроков. Жеребьевка, как правило, должна проводиться по программе с помощью компьютера. В случае отсутствия компьютера или программы разрешается проведение жеребьевки вручную при помощи индивидуальных карточек участников.

Общие для всех систем требования при проведении жеребьевки и составлении пар:

- два игрока не должны встречаться больше, чем один раз;

- игрок, которому был присужден выигрыш без игры (например, партнеру было присуждено поражение за неявку или опоздание на игру) не должен получать его дважды;

- цвет шашек должен по возможности чередоваться. Игрок не может получать одинаковый цвет четыре раза подряд;

- игроки, которые не имели партнера, и не игравшие партию вследствие опоздания или неявки одного из партнеров, но которым был присужден выигрыш без игры, при определении цвета не учитываются.

- игроки, которые выбывают из турнира, не должны в дальнейшем участвовать в образовании пар. Игроки, о которых известно заранее, что они не смогут (не будут) играть в очередном туре согласно регламенту, не участвуют в образовании пар и им присуждается поражение в этом туре.

- в случае участия в турнире нечетного количества игроков участник, оказавшийся последним в классификации или после проведения жеребьевки, получает "плюс".

Программа "слепого жребия" или "случайных чисел"

Программа не предусматривает классификации участников, если даже участники имеют индивидуальные рейтинги. Перед началом турнира проводится жеребьевка. В первом туре встречаются №1 с №2, №3 с №4 и т.д., причем нечетные номера играют белыми. В последующих турах пары играющих определяются жребием между участниками, имеющими одинаковое, а при их отсутствии - ближайшее количество очков. Жеребьевка начинается с участников, имеющих наибольшее количество очков.

Система жеребьевки с применением только индивидуальных коэффициентов участников

Перед первым туром все участники классифицируются с учетом рейтингов. Участники, имеющие рейтинг, размещаются в порядке его убывания. Участники, имеющие одинаковый рейтинг, классифицируются по жребию. После них располагаются участники, не имеющие рейтинга, которые также классифицируются по жребию. Порядковый номер классификации первого тура закрепляется за участником до конца турнира.

Классифицированные таким образом участники разделяются на две половины. В первом туре первый участник из верхней половины играет с первым участником из второй половины, второй из первой половины со вторым из второй половины и т.д. Цвет шашек в первой паре определяется жребием. Все участники из верхней половины, имеющие нечетные номера, играют тем же цветом, что и первый, а все, имеющие четные номера - противоположным цветом.

Перед вторым и последующими турами участники разделяются на очковые группы, а внутри очковых групп располагаются на основании своих порядковых номеров первого тура. При этом во всех нечетных турах участники классифицируются в порядке возрастания порядковых номеров (т.е. выше стоит

участник с меньшим порядковым номером), а в четных турах - в порядке убывания.

Образование пар начинается с верхней очковой группы. Если количество участников в группе нечетное, то последний участник опускается в следующую очковую группу и встречается с первым участником этой группы. Если эти участники уже встречались между собой, то соперником участника из верхней очковой группы становится второй участник нижней группы, затем третий и т.д. Если последний участник верхней группы играл со всеми участниками нижней группы, то в нижнюю группу опускается предпоследний участник верхней группы и т.д.

Для группы с четным количеством участников образование пар производится следующим образом. Группы разделяются на две равные половины. Первый из верхней половины играет с первым из нижней половины. Если они уже играли между собой, то первый из верхней половины играет со вторым из нижней половины и т.д. Если же первый участник из верхней половины играл со всеми участниками нижней половины, то он должен играть с последним участником верхней половины, если уже играли, - с предпоследним и т.д. Когда соперник для первого участника очковой группы найден, эти два участника выводятся из списков группы и процедура поиска соперника повторяется в том же порядке для первого из оставшихся участников очковой группы. Если в один из моментов окажется, что для первого из оставшихся участников очковой группы нет соперника в своей группе, то последняя из образовавшихся пар разбивается, её участники возвращаются в группу и для первого участника подбирается другой соперник. При необходимости может быть разбита не одна, а несколько уже образованных пар, однако при этом необходимо стремиться к тому, чтобы количество разбиваемых пар было минимальным.

Система жеребьевки с применением текущего коэффициента Бухгольца

Перед первым туром все участники классифицируются. Классификация может проводиться как с учетом, так и без учета рейтингов. Участники, имеющие рейтинг, размещаются в порядке его убывания. Участники, имеющие одинаковый рейтинг, классифицируются по жребию. После них располагаются участники, не имеющие рейтинга, которые также классифицируются по жребию. Порядковый номер классификации первого тура закрепляется за участником до конца турнира.

В первом туре первый участник играет с последним, второй – с предпоследним и т.д. Цвет определяется в первой паре жребием. Все участники из верхней половины, имеющие нечетные номера, играют тем же цветом, что и первый, а имеющие четные - противоположным.

Перед вторым туром участники разделяются на очковые группы, а внутри очковых групп располагаются на основании своих порядковых номеров первого тура.

Образование пар начинается с верхней очковой группы. Если количество участников в группе нечетное, то первый участник опускается в следующую очковую группу и встречается с последним участником этой группы. Если эти участники уже встречались между собой, то соперником участника из верхней группы становится предпоследний и т.д. Если первый участник верхней группы играл со всеми участниками нижней группы, то опускается второй участник верхней группы и т.д.

В группах с четным количеством участников первый играет с последним. Если первый уже играл с ним, то он играет с предпоследним и т.д. Когда соперник для первого участника очковой группы найден, эти два участника выводятся из списка и процедура повторяется в том же порядке. Если в один момент окажется, что для первого из оставшихся участников очковой группы нет соперника в своей группе, то последняя из образованных пар разбивается и для первого подбирается другой участник.

Во всех последующих турах, начиная с третьего, классификация участников и образование пар производятся следующим образом:

- участников разделяют на очковые группы и располагают в порядке убывания количества очков,

- внутри очковых групп участников классифицируют в порядке убывания величины текущего коэффициента Бухгольца, а при их равенстве - на основании порядковых номеров участников первого тура,

- образование пар производится по тем же правилам, что и во втором туре.

Жеребьевка считается законченной и вступает в силу после того, как она будет проведена полностью по всем очковым группам, без противоречия перечисленным принципам. Повторная жеребьевка (в случае ее необходимости) должна затрагивать минимальное число участников.

Положением или Регламентом о соревновании может быть предусмотрен и иной порядок проведения жеребьевки. Например, принудительная жеребьевка в первых турах, жеребьевка участников по группам и т.д.

1.1.9. Соревнования по быстрой и молниеносной игре

Каждый игрок должен сделать все свои ходы в течение времени, предусмотренного Регламентом и установленного на его часах.

Часы устанавливаются с левой стороны от участника, играющего белыми. Каждый игрок должен всегда иметь возможность переключать часы после сделанного хода. Он не может держать палец на кнопке часов или поверх нее. Участник делает ход и переключает часы одной и той же рукой только после того, как его часы включены.

Если участник сделал невозможный ход или допустил ошибку иного рода, включив при этом часы партнера, то следует пустить часы провинившегося и все исправления производить за счет его времени. Невозможный

ход, не замеченный обоими игроками, не может быть изменен впоследствии и не может служить основанием для протеста.

Если часы партнера не идут, игрок может нажать на кнопку часов партнера и обратно, однако если это не помогает, он должен позвать арбитра.

Если игрок сначала дотрагивается до одной шашки, а затем ходит другой, его партнер может переключить часы назад и предложить сделать ход шашкой, тронутой первой.

Первое нарушение (не обязательно одно и то же) влечет за собой замечание. При втором нарушении нарушителю объявляется предупреждение. При третьем нарушении игроку засчитывается поражение в партии. После этого при новых нарушениях арбитр может использовать другие санкции, в том числе исключение виновного из соревнования.

Партия признается закончившейся вничью: если на контрольных часах обоих участников одновременно упали флажки или зафиксировано падение обоих флажков; или судья зафиксировал трехкратное повторение позиции; или в ничейной позиции участник, желающий играть на выигрыш, в присутствии судьи за 5 ходов не добьется выигранной позиции.

Если один участник проиграл время даже в теоретически выигранной им позиции, то ему должно быть засчитано поражение. Однако в таких случаях, когда у сильнейшей стороны не хватает времени на выигрыш партии, предложение сильнейшей стороной ничьей и остановка контрольных часов фиксирует ничейный исход данной встречи.

В официальных соревнованиях на каждую партию должен назначаться судья.

1.2. Русские шашки

1.2.1. Шашечная доска

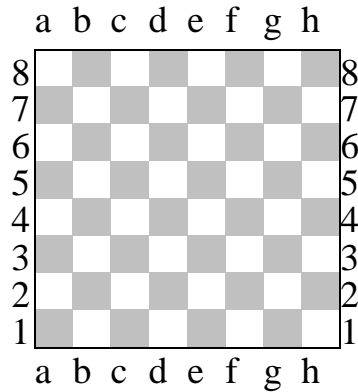


Рис. 1. Шашечная доска

Шашечная доска состоит из 64 одинаковых квадратов, попеременно светлых (белых) и темных (светло-коричневых) полей (рис. 1).

Игра ведется только по темным полям. Шашечная доска располагается между партнерами таким образом, чтобы в нижнем углу слева от играющего находилось темное угловое поле.

В официальных соревнованиях должна применяться доска, отвечающая следующим требованиям:

- иметь игровую поверхность не менее 35 см;
- поверхность доски должна быть матовой;
- чередование светлых и темных полей должно быть отчетливым, цвет их не должен быть слишком бледным и не должен сливаться с цветом шашек.

1.2.2. Наименование диагоналей шашечной доски

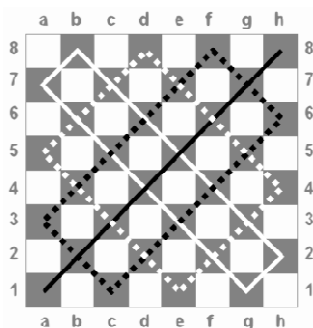


Рис. 2. Диагонали доски

Ряд полей идущих наискосок от одного края доски до другого образуют диагональ.

Диагонали, упирающиеся одним концом в нижний край (борт) доски, считаются нижними диагоналями, а упирающиеся в верхний край - верхними диагоналями (рис. 2).

Наибольшая из диагоналей, состоящая из 8 черных полей и пересекающая доску слева направо, называется «большой дорогой».

Две диагонали (по 6 полей в каждой), лежащие по обе стороны «большой дороги», и две диагонали (по 3 поля в каждой), соединяющие первые но концам, образуют «тройник». Большие диагонали «тройника» соответственно называются нижним и верхним «тройником», малые - нижним и верхним «тройничком».

Две диагонали, пересекающие «большую дорогу» и «тройник» (по 7 полей в каждой), составляет «двойник». Большие диагонали «двойника» соответственно называются нижним и верхним «двойником», малые - нижним и верхним «двойничком».

Следующие за «двойником» две диагонали (по 5 полей в каждой) вместе с соединяющими их по концам диагоналями (по 4 поля в каждой) образуют «косяк». Соответственно они носят названия нижний и верхний «косяк», нижний и верхний «косячок».

1.2.3. Шашки

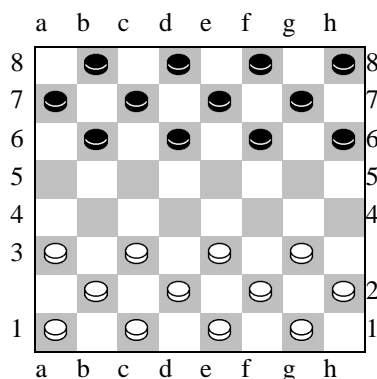


Рис. 3. Шашки

Перед началом игры соперникам предоставляется по 12 простых шашек (плоских, круглой формы): одному - белых, другому - черных. Шашки расставляются на черных полях первых трёх горизонтальных рядов с каждой стороны (рис. 3).

Шашки должны отвечать следующим требованиям:

- все шашки должны быть одинаковой формы и одного размера;
- их диаметр должен быть меньше поля доски на 5-10 мм;
- высота шашки должна равняться $1/4$ или $1/5$ ее диаметра;
- все белые и черные шашки должны быть соответственно одинакового цвета;
- они не должны быть блестящими, и их цвет не должен сливаться с цветом полей шашечной доски.

1.2.4. Ходы шашек

Ходом в партии считается передвижение шашки с одного поля доски на другое. Первый ход всегда делает игрок, играющий белыми. Цвет шашек в каждой партии определяется по таблице очередности игр или жеребьевкой. Партнеры поочередно делают по одному ходу до тех пор, пока игра не закончится.

Шашки разделяются на простые шашки (простые) и дамки.

Простая шашка ходит только вперед на соседнее поле по диагонали.

В случае, когда простая шашка достигает одного из полей последнего, восьмого (считая от себя) горизонтального ряда, она превращается в дамку и получает новые права. Дамка обозначается сдвоенными шашками, т.е. поставленными одна на другую, либо перевернутой простой шашкой.

Дамка, в отличие от простой шашки, ходит на любое из свободных (не занятых другими шашками) полей по диагонали в любом направлении (как вперед, так и назад), но становиться может, как и простая шашка, лишь на не занятые другими шашками поля, причем через свои шашки она перескакивать не может.

Ход считается сделанным, если игрок после передвижения шашки с одного поля на другое отпустил от нее свою руку.

Если игрок, за которым очередь хода, прикоснется к своей шашке, которой можно сделать ход, он обязан ею пойти. Если прикоснется к двум или более, то должен пойти той шашкой, которой коснулся первой, если ход или взятие возможны. Прикосновение к своей шашке, у которой не оказывается возможного по правилам игры хода, не влечет за собой никаких последствий, и играющий свободен сделать любой возможный ход.

Если игрок при совершении хода передвинул свою шашку на другое поле, не отпустив при этом от нее свою руку, то он обязан пойти этой шашкой, но вправе переставить ее на любое возможное для нее другое поле.

Если игрок хочет поправить одну или несколько шашек, он должен предварительно отчетливо объявить сопернику: «поправляю». Поправлять шашки можно только при своей очереди хода.

1.2.5. Взятие

Если простая шашка находится на одной диагонали рядом с шашкой соперника, за которой имеется свободное поле, она должна быть перенесена через эту шашку на свободное поле. Шашка соперника в этом случае снимается с доски.

Если дамка находится на одной диагонали рядом или на расстоянии от шашки соперника, за которой имеется одно или несколько свободных полей, она должна быть перенесена через эту шашку на любое свободное поле. Шашка соперника в этом случае снимается с доски.

Взятие шашки соперника является обязательным и производится как вперед, так и назад. Взятие считается одним сыгранным ходом. Взятие своих шашек запрещается.

Взятие должно быть четко обозначено и проводится в определенном порядке. Оно считается законченным после снятия шашки соперника с доски.

Если в процессе взятия шашкой она вновь оказывается на одной диагонали рядом с другой шашкой соперника, за которой имеется свободное поле, она должна быть перенесена через вторую, третью и т.д. шашку.

Если в процессе взятия дамкой она снова оказывается на одной диагонали рядом или на расстоянии от шашки соперника, за которой находится одно или несколько свободных полей, дамка должна быть обязательно перенесена через вторую, третью и т.д. шашку и занять любое свободное поле на той же диагонали за последней взятой шашкой.

После завершения взятия взятые шашки соперника затем снимаются с доски в порядке их взятия. Это называется последовательным взятием.

В процессе последовательного взятия запрещается переносить шашки через свои собственные.

В процессе последовательного взятия разрешается проходить несколько раз через одно и то же поле, но запрещается переносить свою шашку через одну и ту же шашку соперника более одного раза.

Взятие должно быть четко обозначено, шашка за шашкой, ставя берущую шашку на промежуточное, а затем и на конечное поле. Не обозначение взятия считается неспортивным и некорректным поведением.

Последовательное взятие считается законченным, если игрок по окончании переноса шашки отнял от нее руку.

Взятые шашки могут быть сняты с доски только после завершения последовательного взятия и в том же порядке, в каком проходило их взятие.

Снятие взятых шашек с доски считается законченным, когда игрок снял последнюю взятую шашку.

При возможности взятия по двум и более направлениям дамкой или шашкой выбор, вне зависимости от количества или качества снимаемых шашек (дамки или простой), предоставляется берущему.

Если простая шашка при взятии достигает последнего (восьмого от себя) горизонтального ряда и если ей предоставляется возможность дальнейшего взятия шашек, то она обязана тем же ходом продолжать бой, но уже на правах дамки.

Если же простая шашка достигает последнего горизонтального ряда без взятия и ей после этого предоставляется возможность боя, то она должна бить (если эта возможность сохранится) лишь следующим ходом на правах дамки.

Примеры, поясняющие некоторые особенности правила взятия

Правило «турецкого удара»

При своей очереди хода (рис. 4) черные должны взять дамкой так: a5:e1 :g3:e5 (шашку белых d4 дамка взять не может, т.к. шашка c3, так же, как и шашки f2 и f4, снимаются с доски лишь по окончании хода), после чего белые играют d4:d8.

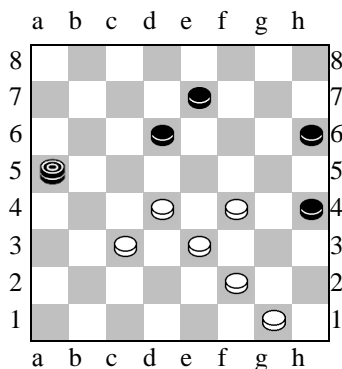


Рис. 4. «Турецкий удар»

В положении (рис. 5) белые при своей очереди хода должны взять дамкой так: e1:a5:d8:f6:d4. На поле d4 дамка должна остановиться, т.к. через шашку c3 второй раз перескакивать нельзя, нельзя также перескакивать через шашку c5.

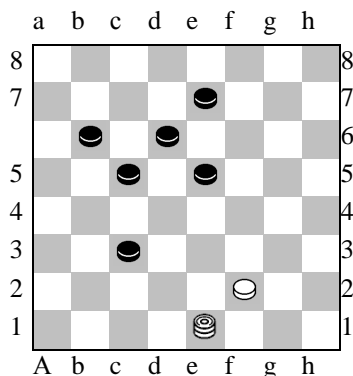


Рис. 5 «Турецкий удар»

1.2.6. Шашечная нотация и запись партии

Шашечной нотацией называется система условных обозначений полей доски. Прямые ряды полей, состоящие из 8 клеток (4 черных и 4 белых) и идущие снизу вверх, называются вертикалями. Прямые ряды полей, состоящие из 8 клеток (4 черных и 4 белых) и расположенные слева направо, называются горизонталями.

Восемь горизонталей доски обозначаются цифрами от 1 до 8, восемь вертикалей - малыми латинскими буквами от «а» до «h» (a, b, c, d, e, f, g, h) или в русском произношении - «а», «бэ», «це», «дэ», «е», «эф», «же», «аш»). Буквой «а» обозначается крайняя левая вертикаль со стороны играющего белыми (крайняя правая вертикаль со стороны играющего черными). Первой горизонталью считается горизонталь, ближайшая к играющему белыми.

Каждое поле доски обозначается в зависимости от того, на какой вертикали и на какой горизонтали оно находится, т.е. каждое поле обозначается сочетанием буквы и цифры, показывающих вертикальный и горизонтальный ряды, на пересечении которых расположено поле (рис 6).

	a	b	c	d	e	f	g	h	
8		b8		d8		f8		h8	8
7	a7		c7		e7		g7		7
6		b6		d6		f6		h6	6
5	a5		c5		e5		g5		5
4		b4		d4		f4		h4	4
3	a3		c3		e3		g3		3
2		b2		d2		f2		h2	2
	a1		c1		e1		g1		1
	a	b	c	d	e	f	g	h	

Рис. 6. Нотация

Пользование нотацией дает возможность записывать как целые партии, так и отдельные позиции, например, расположение шашек при начале партии (рис. 3) записывается так: белые-а1, а3, b2, с2, с3, а2, е1, е3, f2, g1, g3, h2 (12); черные - а7, b6, b8, с7, d6, d8, е7, f6, f8, g7, h6, h8 (12).

Для записи хода шашки обозначают сначала поле, на котором шашка стояла, затем ставят тире и записывают поле, на которое она ставится, например: а3-в4. При записи взятия (боя) вместо тире ставится двоеточие.

При взятии одним ходом нескольких шашек запись хода производится следующим образом: сначала записывается поле, с которого шашка начала свой ход, затем ставится двоеточие и обозначается поле, на которое она встала после боя.

Если необходимо отметить направление взятия, то после записи поля, с которого начался бой, последовательно записывают обозначение полей, на

которых совершалось изменение направления. Между обозначениями отдельных полей ставится двоеточие.

В позиции, изображенной на рис. 7, возможны три направления боя и записываются они так:

1. d2:h6:f8:c5:a7
2. d2:g5:e7:c5:a7
3. d2:g5:d8:a5

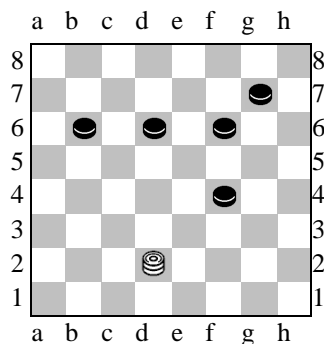


Рис. 8. Запись боя

В подобных позициях необходимо делать в бланке полную запись, как указано выше.

При записи партии ходы сторон пишутся «в столбик». В левом столбике записываются ходы белых, в правом - черных, причем ход белых вместе с ответом черных нумеруется в записи как один ход. Например:

Белые: Иванов	Черные: Петров.
1. e3-d4	d6-c5
2. f2-e3	f6-g5
3. c3-b4	g5-h4
4. b4:d6	h4:f2
5. e1:g3	c7:h4

Белые сдались.

Кроме показанного выше способа полной записи, допускается сокращенная запись, при помощи которой эту же партию можно записать так:

Иванов - Петров: 1. ed4 dc5 2. fe3 fg5 3. cb4 gh4 4. b:d6 h:f2 5. e:g3 c:h4. Белые сдались.

1.2.7. Цель игры

Для каждой из сторон конечной целью игры является выигрыш партии.

1.2.8. Выигрыш партии

Выигравшим партию признается тот, кто первым достигнет положения, при котором:

- у соперника не осталось ни одной шашки;
- у соперника заперты все шашки;
- соперник признал своё поражение.

Кроме перечисленных, возможны также случаи проигрыша, связанные с истечением игрового времени на контрольных часах и несоблюдением дисциплины.

1.2.9. Ничья, предложение ничьи, ничейные окончания

Партия считается закончившейся вничью в следующих случаях:

если один из участников предлагает ничью, а другой ее принимает это предложение;

если в партии, играющейся с контрольными часами, истекло время у обоих участников и невозможно установить, кто просрочил время раньше;

если участник, имея в окончании партии три дамки против одной дамки соперника и владея при этом «большой дорогой», своим 15-м ходом (считая с момента установления соотношения сил) не совершит взятие дамки соперника;

если участник, имеет в окончании партии три дамки и более шашек (простых шашек и дамек) против одной дамки соперника, своим 15-м ходом (считая с момента установления соотношения сил) не совершит взятие дамки противника;

если в позиции, в которой оба соперника имеют дамки, не изменилось соотношение сил (т.е. не было взятия, и ни одна простая шашка не стала дамкой) на протяжении:

- в 2-х и 3-х фигурных окончаниях - 5 ходов,
- в 4-х и 5-и фигурных окончаниях - 30 ходов,
- в 6-и и 7-и фигурных окончаниях - 60 ходов;

если в явно ничейной позиции, участник, желающий играть на выигрыш, своим 5-м ходом не сможет добиться выигранной позиции. К явно ничейным позициям относятся дамочные эндшпиля, в которых не требуется точность в защите в обход элементарных ловушек (например, «петля»);

если участник, имея в окончании партии три шашки (три дамки, две дамки и простую шашку, дамку и две простые шашки, три простые шашки) против одинокой дамки соперника, находящейся на «большой дороге», своим 5-м ходом не сможет совершить взятие дамки соперника;

если в течение 15 ходов игроки делали ходы только дамками, не передвигая простых шашек и не производя взятия;

если три (или более) раза повторяется одна и та же позиция (одно и то же расположение шашек), причем очередь хода каждый раз будет за одной и той же стороной.

Порядок признания ничьей в случае повторения позиции:

- если играющий сделает ход, в результате которого позиция повторится третий раз или более, то его партнер имеет право до совершения своего очередного хода заявить судье соревнований о прекращении партии и признании ее закончившейся вничью;

- если один из играющих хочет сделать ход, в результате которого позиция повторится третий раз (или более), то он, не делая этого хода на доске, должен записать его на бланке и заявить судье о прекращении партии и признании ее закончившейся вничью. Если очередной ход все же будет сделан, то право требования ничьей этим участником утрачивается и восстанавливается вновь в случае очередного повторения той же позиции;

- не обязательно, чтобы повторение позиции следовало одно за другим; требовать ничьей можно и в том случае, если позиция повторяется трижды в различные моменты партии, т. е. через любое количество ходов, но при той же очереди хода;

- правильность заявления о признании партии ничьей ввиду троекратного повторения позиции проверяется судьей соревнований за счет времени того из противников, который сделал это заявление. Если проверка установит, что троекратного повторения не было, то записанный заявителем ход считается сделанным и партия продолжается;

- если у заявителя нет записи партии или она неясно записана, заявление рассматривается судьей по представлению полной и четкой записи партии;

- если при проверке время участника, добивающегося признания ничейного исхода партии, истечет, но будет установлено, что троекратное повторение позиции имеет место, партия признается закончившейся вничью; если троекратного повторения позиции не было, то заявителю, время которого при проверке истекло, засчитывается поражение.

Участник может предложить ничью только после того, как он сделал ход. Предложив ничью, он пускает часы соперника. Предложение ничьей и ответ на него должны выражаться в краткой форме: «предлагаю ничью», «согласен», «не согласен» - и не оговариваются никакими условиями. Соперник может принять предложение, не делая ответного хода или отклонить его словесно либо ответным ходом.

Если предложение ничьей не будет принято, тот же участник может снова предложить ничью лишь после того, как другой участник использует на это свое право.

1.2.10. Неправильности при ведении партии

Если во время партии обнаруживается, что шашечная доска расположена неправильно, то партия аннулируется и переигрывается сначала.

Если перед началом партии обнаруживается, что шашки на доске расставлены неправильно либо соперникам предоставлены шашки не того цвета, которые должны быть в соответствии с расписанием, то исправить это можно только до начала партии. После того, как оба соперника сделали хотя бы по одному ходу, исправления не вносятся, партия продолжается и ее результат считается действительным.

Если игрок совершил одно из следующих нарушений:

- сделал неправильный ход шашкой или дамкой,
- сделал два хода подряд,
- тронул одну из своих шашек и ход сделан другой,
- взял ход обратно,
- сделал ход шашкой соперника,
- сделал ход шашкой, когда возможно взятие,
- снял без причины шашки соперника или свои шашки,
- взял шашкой меньшее или большее количество шашек, чем это возможно,
- остановился в осуществлении последнего взятия,
- неправильно снял шашки во время еще незаконченного последнего взятия,
- снял после окончания последовательного взятия меньшее или большее число шашек, чем побито,
- снял после последовательного взятия шашки, которые не были побиты,
- остановился в процессе снятия шашек после последовательного взятия,
- снял после взятия одну или несколько собственных шашек,

то только партнер имеет право решить исправлять ли эту ошибку или нет. Если же партнер сделал ответный ход, то он теряет право требовать исправления.

После окончания партии никакие претензии не принимаются и ее результат считается действительным.

Судья имеет право наказать игрока, совершившего нарушение.

2.1.11. Контроль времени на обдумывание ходов

В соревнованиях в дисциплине «русские шашки» может применяться контроль времени (каждому участнику не менее):

- 45 минут до конца партии;
- 30 минут плюс 30 секунд за каждый сделанный ход до конца партии;
- 40 минут плюс 5 секунд до конца партии.

В соревнованиях в дисциплине «русские шашки - быстрая игра» может применяться контроль времени (каждому участнику не более):

- 10-20 минут до конца партии;
- 8 минут плюс 4 секунды за каждый сделанный ход до конца партии.

В соревнованиях в дисциплине «русские шашки - молниеносная игра» может применяться контроль времени (каждому участнику не более):

- 3-5 минут до конца партии;
- 3 минуты плюс 2 секунды за каждый сделанный ход до конца партии.

В положениях или регламентах о соревнованиях может устанавливаться и иной контроль времени, не противоречащий данным Правилам.

РАЗДЕЛ 2. ЭТАПЫ ПОДГОТОВКИ СОРЕВНОВАНИЙ ПО ШАШКАМ

2.1. Организационно-подготовительный этап

Первый этап – организационно-подготовительный. На данном этапе решаются следующие задачи:

- принятие решения о проведении соревнований, назначение руководителей;
- определение целей, задач соревнований;
- составление календарного плана, положения о соревнованиях;
- планирование;
- определение сметы и решение вопроса о финансировании;
- публичное заявление о мероприятии;
- окончательное планирование, подготовка и организация мероприятия, рассылка приглашений;
- обустройство места проведения, монтаж оборудования.

Подготовка к соревнованиям заблаговременно проводится соответствующими организациями и судейской коллегией. Чем больше масштаб соревнований, тем больше времени надо на подготовку к их проведению – от 1-2 недель (соревнования в низовых коллективах) до 3-4 лет (олимпийские игры).

К мерам организационно-методического характера, связанным с проведением соревнований, прежде всего, относится **составление календарного плана** соревнований по шашкам. В нем указывается название соревнований, сроки и место их проведения и ответственные за их организацию лица.

Важным условием при составлении календарного плана является традиционность намеченных мероприятий по срокам, программам, участвующим лицам. Это повышает интерес к ним участников соревнований, облегчает организацию учебно-тренировочного процесса, делает соревнование более популярным у зрителей. Спортивные соревнования, если они проводятся регулярно, являются стимулом для систематических занятий.

Другая важная мера организационно-методического характера – это составление положения о соревнованиях.

Положение о соревнованиях – основной документ, регламентирующий все условия проведения данного соревнования. Положением руководствуются организации, проводящие соревнования, участвующие коллективы, капитаны и представители команд, а также все участники.

В положении о соревнованиях освещаются следующие разделы:

1. *Название соревнования, его характер и вид спорта.*

2. *Общие положения.* Раздел содержит: ссылку на решения и документы, цель данного мероприятия и задачи, основания для командирования спортсменов.

3. *Сроки и место проведения.* Указываются точные сроки, место проведения, время работы мандатной комиссии. При необходимости указывается схема подъезда к месту соревнований.

4. *Организаторы соревнований.* Указываются организации, осуществляющие общее руководство, и организация, осуществляющая непосредственное проведение соревнований, а также оргкомитет, судейская коллегия, фамилия, имя, отчество, судейская категория главного судьи соревнований.

5. *Участники соревнований и требования к ним.* Указываются требования к командам и участникам:

- по административному признаку, исходя из установленных принципов проведения и статуса (для Всероссийских чемпионатов - сборные команды федераций областей, краев, республик, входящих в состав России). Однако, в связи с желанием получить большее количество команд, к соревнованиям могут допускаться и другие команды этих регионов, но при этом в общем зачете (если он оговорен) участвует одна команда - представитель Федерации шашек данного региона;

- по количественному составу команды, в том числе требования к полу участников, число запасных участников, представитель, тренер;

- по возрасту и спортивной квалификации участников.

6. *Программа соревнований.* Указывается программа соревнований по дням и времени проведения, система проведения соревнований. Дополнительно указывается время проведения совещаний с представителями команд, время работы различных служб (мандатной комиссии, технической комиссии и т.д.), время открытия и закрытия соревнований.

7. *Определение результатов.* Указывается, что определение результатов производится согласно «правилам» проводимых соревнований или иных систем подсчета очков в личных или командных зачетах.

8. *Награждение.* Указываются условия награждения победителей личного и командного первенства.

9. *Финансирование.* Указываются источники финансирования, которые могут состоять из бюджетных средств, стартовых и спонсорских взносов, при этом необходимо учитывать, что бюджетные статьи не должны дублироваться с другими источниками. При безналичных расчетах указываются реквизиты банка для перечисления и пример платежного поручения.

10. *Обеспечение безопасности участников и зрителей.*

11. *Страхование участников.*

12. *Порядок и сроки подачи заявок.* Указываются порядок и сроки подачи предварительных заявок, форма заявки.

Для проведения соревнований необходимо позаботиться о приведении места, оборудования и инвентаря в полное соответствие с установленными правилами, их высоком качестве и необходимом количестве. Если в программу включено несколько дисциплин одного вида спорта, необходимо заранее составить график соревнований, то есть определить последовательность и время проведения каждого из них

Для обслуживания спортивных соревнований в соответствии с их видом и масштабом назначается врач и другой медицинский персонал.

Важнейшим документом, регулирующим проведение соревнований и влияющим на их результаты, являются правила соревнований по данному виду спорта. В них регламентируются действия судей и участников, предусматриваются условия выявления победителей и, кроме того, определяются нормы поведения спортсмена, содержится перечень запрещенных действий, влекущих за собой наказание, ущемляющее интересы команды. Таким образом, на спортсмена, нарушившего правила, действует не только решение судьи по отношению к нему лично, но и сознание, что команда испытывает урон из-за его неправильных действий.

Непосредственная подготовка к соревнованиям осуществляется в соответствии с организационным планом подготовки и проведения соревнований, в котором предусматривают контроль за ходом подготовки к соревнованиям, своевременное комплектование судейской коллегии и организацию её работы, подготовку места проведения соревнований, информирование и привлечение населения к соревнованиям, организацию медицинского контроля за ходом соревнований и оказания врачебной помощи участникам. При проведении соревнований крупного масштаба создаются специальные организационные комитеты, наделённые определёнными полномочиями.

2.2. Основной этап

Основные задачи данного этапа:

- официальное открытие соревнований;
- проведение соревнований с учетом составленной программы;
- официальное закрытие, награждение победителей.

Соревнование проводит судейская коллегия, которая обычно комплектуется за 2-3 недели до его начала.

Квалификация судей должна соответствовать значимости соревнований. Количество судей в коллегии зависит от вида соревнований, масштаба соревнований, количества участников и технической оснащённости соревнований.

Главным руководителем соревнований, ответственным за их проведение является главный судья.

Основным документом для участия в соревнованиях являются заявки на участие спортсмена или команды. Заявки в установленный срок подаются

участвующими в соревнованиях организациями в судейскую коллегию или в специально создаваемую мандатную комиссию. Первоначально заявка подаётся заблаговременно (сроки указаны в положении) для того, чтобы организаторы могли оценить примерное количество участников соревнований. Окончательная заявка подаётся в момент регистрации всех участников соревнований.

На первом заседании судейской коллегии проводится жеребьёвка. Жеребьёвка может быть общей для всех участников или групповой, при которой спортсменов распределяют на группы в зависимости от квалификации и показанных ранее результатов.

В период проведения соревнования оргкомитет разбирает протесты представителей команд и принимает окончательные решения по возникшим вопросам.

Соревнования должны быть праздником для участников и зрителей. Открытие и закрытие праздника рекомендуется проводить в торжественной обстановке. Все выступления на празднике должны сопровождаться комментариями ведущего.

Очень важно тщательно подготовить торжественный церемониал: парад открытия и закрытия, торжественную часть, награждение победителей, собрания участников и гостей соревнования.

Судьи и участники выходят на парад отдельными колоннами, команды участников - в порядке занятых мест на таких же соревнованиях прошлого года или, если соревнования проводятся впервые, в алфавитном порядке. Во главе каждой команды идёт представитель команды, затем тренер команды и участники: вначале женщины, потом мужчины. После построения руководитель парада отдаёт рапорт, и принимающий парад произносит приветственную речь. Далее производится торжественный подъем флага соревнований и затем следует организованный уход участников.

При закрытии соревнований команды участников выходят на парад в порядке занятых на данном соревновании мест. Главный судья подводит итоги соревнования. Происходит церемония награждения победителей и призёров.

Торжественное закрытие заканчивается спуском флага и организованным уходом участников и судей.

Для повышения популярности спортивно-массовых соревнований могут использоваться следующие меры:

- акцент на ключевых элементах мероприятия (участие в событии известных личностей, новизна, другие выгоды события);
- привлечение партнёров;
- приглашение знаменитостей;
- лотереи, конкурсы, соревнования, призы (создание азартного настроения);
- показательные выступления.

2.3. Заключительный этап

На данном этапе необходимо выполнить следующие работы:

- собрать, привести в порядок и сдать полученный инвентарь и оборудование;

- привести в порядок всю документацию, относящуюся к соревнованиям. Вся техническая документация о соревнованиях (заявки, карточки участников, протоколы старта и финиша, протоколы этапов, личные карточки участников и т.п.) подшивается и хранится в организации, проводящей мероприятие;

- размножить протоколы соревнований и выдать (разослать) их по назначению, оформить для представителей папки с протоколами, программами соревнований, афишами о них, образцами разметки, билетов участников и т.п.; папки следует оформить эмблемами соревнований или открытками с видами города, где они проходили;

- провести финансовые расчёты с судьями и обслуживающим персоналом (если они приглашались на договорной и оплачиваемой основе);

- подготовить и сдать финансовый отчёт о соревнованиях. К финансовому отчёту должны быть приложены все оправдательные документы (ведомости на питание участников, судей, на оплату обслуживающего персонала, акты, счета, квитанция и т.д.).

Немаловажным фактором для чёткой организации и проведения соревнований является его анализ и подведение итогов с целью учесть недочёты, ошибки, выслушать пожелания спортсменов, тренеров, судей и прочих заинтересованных лиц. При подведении итогов необходимо выяснить: достигнуты ли поставленные цели и выполнены ли задачи мероприятия.

При анализе соревнования (спортивно-массового мероприятия) необходимо провести экспертную оценку по следующим критериям:

- обеспечение комфорта участников соревнований;

- успешность рекламной кампании (количество зрителей, присутствие почётных гостей, присутствие прессы);

- судейство (исполнение судьями своих функциональных обязанностей в полном объёме, своевременность подачи судейских решений в секретариат соревнований, наличие/отсутствие апелляций);

- соблюдение правил техники безопасности при проведении спортивно-массовых мероприятий (наличие/отсутствие врача (дежурной машины скорой медицинской помощи), необходимого медицинского оборудования, соблюдение правил размещения спортсменов и зрителей);

- обеспечение связи между судьями, главным судьёй, комментатором, секретарём соревнований;

- обеспечение призового и наградного фонда;

- оперативность и качество обеспечения участников отчётными документами.

ЗАКЛЮЧЕНИЕ

Соревнования являются одним из важнейших элементов физической культуры и спорта. Грамотная организация спортивных мероприятий способствует укреплению здоровья человека и формированию гармонично развитой личности.

В основные обязанности организации, проводящей соревнования, входит: подготовка соревнования; подготовка необходимых документов; создание необходимых рабочих органов; решение всех проблем, возникающих во время соревнования; подведение итогов соревнования; рассмотрение отчета главного судьи и его утверждение.

В сферу работы оргкомитета входит широкий круг вопросов: положение, смета, регламент, заявки, оформление помещения для игры, инвентарь, обслуживающий персонал, типографские и художественные работы, награждение, работа со зрителем и т. д.

Качественно и заблаговременно организованные соревнования способствуют физическому, духовному и социальному развитию личности. Это очень важно для популяризации спорта.

ЛИТЕРАТУРА

1. Правила вида спорта «Шашки» Утверждены приказом Минспорта России от «10» сентября 2013 г. №722.
2. Всероссийский реестр видов спорта (ред. от 20.04.2018).
3. Артамонов, В.А. Шахматы. Организация и судейство / В.А. Артамонов, Э.Л. Дубов – М.: Издательство 4-го филиала Воениздата, 1998. - 416 с.
4. Вирный, А. Я. Немного о шашках, но по существу / А. Я. Вирный – М.: ФАИР-ПРЕСС, 2004. – 328 с. : ил. – (Спорт).
5. Герцензон, Б.М. Шашки — это интересно. Учебник шашечной игры / Б.М. Герцензон, А.А. Напреенков. – Изд. 3-е, [перераб. и доп.]. - СПб: Литера, 1997.- 256 с. : ил.
6. Голосуев, В. М. Играйте в шашки! / В.М. Голосуев – Л: Лениздат, 1983. - 143 с. : ил.
7. Голосуев, В. М. Мастера шашечных турниров / В.М. Голосуев – Л: Лениздат, 1989. - 111 с. : ил.
8. Городецкий, В.Б. Книга о шашках / В.Б. Городецкий. - 3-е изд. [испр., доп.]. – М.: Физкультура и спорт, 1990. - 320 с. : ил.
9. Харин, А.А. Организация и проведение соревнований: методическое пособие / А.А. Харин – Ижевск, 2011. – 57 с.
10. Учебник шашечной игры. Книга первая. Русские шашки / Т.М. Тансыккужина [и др.]. – М.: Графпресс, 2013. – 240 с.

СОДЕРЖАНИЕ

ВВЕДЕНИЕ	3
РАЗДЕЛ 1. ПРАВИЛА ВИДА СПОРТА «ШАШКИ»	4
1.1. Общие положения	4
1.1.1. Системы проведения соревнований	4
1.1.2. Контрольные часы и пользование ими	4
1.1.3. Запись ходов в партии	6
1.1.4. Проведение соревнований по системе микроматчей	6
1.1.5. Учет результатов партии, микроматча	7
1.1.6. Результаты соревнований	7
1.1.7. Проведение командных соревнований	8
1.1.8. Проведение соревнований по швейцарской системе	9
1.1.9. Соревнования по быстрой и молниеносной игре	13
1.2. Русские шашки	14
1.2.1. Шашечная доска	14
1.2.2. Наименование диагоналей шашечной доски	14
1.2.3. Шашки	15
1.2.4. Ходы шашек	16
1.2.5. Взятие	17
1.2.6. Шашечная нотация и запись партии	19
1.2.7. Цель игры	21
1.2.8. Выигрыш партии	21
1.2.9. Ничья, предложение ничьи, ничейные окончания	21
1.2.10. Неправильности при ведении партии	23
1.2.11. Контроль времени на обдумывание ходов	23
РАЗДЕЛ 2. ЭТАПЫ ПОДГОТОВКИ СОРЕВНОВАНИЙ ПО ШАШКАМ	25
2.1. Организационно-подготовительный этап	25
2.2. Основной этап	27
2.3. Заключительный этап	29
ЗАКЛЮЧЕНИЕ	30
ЛИТЕРАТУРА	31

ОРГАНИЗАЦИЯ И ПРОВЕДЕНИЕ СОРЕВНОВАНИЙ ПО ШАШКАМ

Составители: Федоров Михаил Германович,
Федорова Наталья Юрьевна, Лебедев Юрий Александрович.

Учебно-методическое пособие

Федеральное государственное автономное
образовательное учреждение высшего образования
«Национальный исследовательский Нижегородский государственный
университет им. Н.И. Лобачевского».
603950, Нижний Новгород, пр. Гагарина, 23.